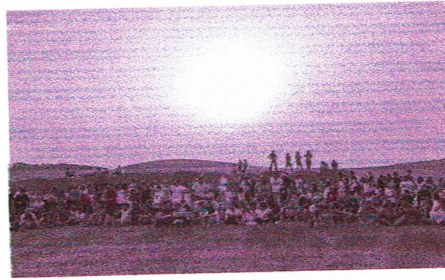


רמי ירושלמי להב- קיבוץ?



רמי ירושלמי להב- קיבוץ?

- [אודדים. רונן סימנטוב בבית האמנים](#)
- [פריזשים. פתיחה 30.8](#)
- ["לכנדה 56" סיגל פרימור בגלריה שרונה פתיחה 4.9](#)

• ניווט: תערוכות חדשות ומציגות

סדר כתיבת התערוכות הוא על פי הכרונולוגיה הזאת תערוכות שעדיין לא נפתחו תופענה ראשונות. בהמשך תערוכות רצות.

• הודעות

בחודשים יוני- יולי- אוגוסט 2014 נעדכן את האתר פעם בשבוע בימי רביעי.

ארכיון הודעות

אתר בהרצות: 12.12.14, יום חמישי: האתר עלה לרשת בחודש יולי. מאז ועד עכשיו מספר הכניסות עלה בכמות שלא צפינו והאתר קרס. בימים האילה אנחנו משחזרים תוכן, מעדכנים בתוכן חדש ומכינים את האתר להתמודדות עם כמות מבקרים שהולכת וגודלת והשרדות טכנית בתנאי הרשת, בקיצור- מטפלים בבעיות טכניות.

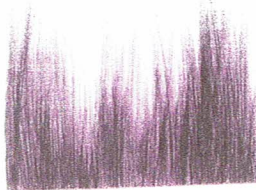
[אודות תבנית ARRAS נוודים](#)

מציצים אמנות, מגזין אמנות ישראלית בחסות artexpo.co.il

עבודותיו של רמי ירושלמי, חבר קיבוץ להב שבדרום, עוסקות בתהליך השינוי שעובר על הקיבוץ במהלך העשורים האחרונים, כמטאפורה לשינויים חברתיים-כלכליים-פוליטיים שעוברים על החברה הישראלית בכלל והחברה הקיבוצית בפרט. מתוך העבודות עולות תהיות וספקות לגבי המשמעויות והתפקידים שהקיבוץ מייצג. העבודות מהוות טריגר לבחינת המציאות של המקום בו גדל האמן ובו הוא יוצר, ומהוות התבוננות מתומצתת של האזור וסיפורו.

הביקורת על ההתנהלות הקיבוצית עולה במרומו מתוך העבודות ובכך משתקפת מציאות מורכבת. עניינה של התערוכה הוא דיון במקום ובמקומיות- נושא שמעסיק ומאתגר את שיה הצילום הישראלי העכשווי- הנוגעים לשיח סביב ייצוגי הקיבוץ ואופן תפיסתו העכשווית בראייה חברתית-פוליטית-תרבותית-כלכלית. התצלומים בתערוכה מציגים נופים, מרחבים ציבוריים ופרטיים שמייצגים תבניות של זהות ומשקפים תמונות של מציאות הנוגעת בשאלות של זיכרון לאומי פרטי וקולקטיבי.

ירושלמי, חבר קיבוץ ותיק, מתבונן בסביבתו בעין ביקורתית ומפוכחת ומצלם את ההווה הישראלית מתוך מחויבות עמוקה. הוא מנסה להבין את התפקיד שמילאה האידיאלולוגיה הקיבוצית-סוציאליסטית בהיסטוריה האישית שלו. זהו מפגש שיש בו מן הנוסטלגי ומן הערכי והוא מעלה שאלות חברתיות לגבי החיים הקיבוציים היום. התערוכה עוסקת ברצף שבין העבר לעתיד ומשאירה מקום למחשבה: האם הקיבוץ- סמל הציונות הלאומית, שנמצא כרגע במאבק על דרכו, יחדל מלהתקיים? האם פני הקיבוץ אל עבר עתיד שיש בו גלובליות, שיהפוך להיות חלק מהערים המקיפות אותו, אבל עדיין ישמור על מידה מסוימת של צביון ייחודי?



ורדי בוברוב – נוף מברשות

בתערוכת היחיד הראשונה של ורדי בוברוב מוצג גוף עבודות הכולל רישום ואובייקט עליהם היא שוקדת במהלך השנתיים האחרונות מאז סיימה לימודיה במדרשה.

שלושה מושגים העומדים במרכז היצירה של ורדי בוברוב – 'משך', 'הצטברות' ו'שינוי מתמיד'. בתהליך בדיקת מושגים האלו מתמקדת האמנית בחיפוש רצוף אחר פענוח של 'משהו' שאינו מפסיק להשתנות ובשל כך, נראה, כי רוב עבודותיה בנויות על פעולת הצטברות, איטית ומתמשכת, עד להתגבשותו של דימוי.

העבודה על סדרת 'נוף מברשות' החלה בשנת 2012. ורדי שמצאה גליל נייר צר וארוך בפח שאריות של מפעל נייר בדרום העיר, פתחה אותו והחלה לצייר קווים, קווים צפופים, דקיקים ביותר, בגבהים משתנים ובעובי אחד. ככל שהעבודה התקדמה – הופיע גם הנוף. נוף קווי, עיקש ושחור. הדימוי הזכיר נוף פנוראמי.

העבודה צברה "מטרים" רבים ובשלב מסוים התערר הצורך לבחון את המעבר מזו מימד לתלת מימד. המעבר מנוף מברשות מצויר לאובייקט המייצג "נוף מברשות".

תהליך ייצור המברשות מתחיל בפס איסוף אליו נצברים הסיבים ומסתיים בגליוטינה ארוכה המבצעת תספורת ומבטיחה מברשות ישרה ואחידה בגובה שיערה. כל המברשות בסדרה "נוף מברשות" לא עברו את שלב התספורת' במפעל, אולם ספרו בסטודיו, באופן לא אחיד המאפשר להם לייצג שכבה נוספת בנוף.

"מבחינתי, כל 'מברשת' היא סוג של נוף. נוף מצטבר הדומה לנוף המתגבש במהלך נסיעה. במהלך הנסיעה צוברת העין מידע על המקום שזה עתה חלפה על פניו. בפעם הבאה שאעבור כאן יהיה זה נוף 'חדש', נוף שהשתנה שינוי מזערי, שינוי שאינו גלוי לעין אך מכיל בתוכו את שלוש המושגים בהם אני עוסקת' אומרת ורדי בוברוב.