



מעברים

לנעד אדלשטיין | שי עיד אלוני | גיא גולדשטיין | נועה הימן | רקפת וינר-עומר | אורית חסון-ולדר | ארז ישראלי | שלומית ליוור | שחר מרקוס | רן סלוין | טל פרנק | חווה ראוכר

אוצרת: גלית סמל



שלומית ליוור, "מקצף הגלים", 2003, ארבעה צילומים, 67x90 ס"מ כ"א.

בעבודה זו נקודת המעבר הינה מופשטת: הגוף מיטלטל בין חיים - למות - לחיים. הדמות נראית כמי שנפרדת מן החיים ובו בעת כמי ששבה אליהם. המים כיסוד הקיום וכסימבול לרחם וליציאת חיים חדשים במיתוסים רבים, מסמן כאן טריטוריה של מעבר. אלמנט הסיכון הכרוך במשחק ההתנסות במוות, מביא לתהליך של היטהרות, לידה מחדשת, צמיחה ונגילה.



רקפת וינר-עומר, "האמנית מנסה לעבור", 2005, וידאו אינסטליישן, מיטה 190x200 ס"מ, וידאו 2.15 דק'; 2.40 דק'. מסקול: בניה רכס.

במיצב זה נוצרים מעברים אבסורדיים, פרוקסילים, מנוחים ולא תוצרים. הקינון - כאתר של מעבר, שבו מצולמים אושט, רעיונות וסיטואציות, במקום התרחשות העומס בקפמניה של צילום ודומים, בו מתרחשות טרנספורמציות ציוריות, היו את מעבר שקיה היוצר אליוות ולחלומות. תחושת הזמן מתעמעמת, כמו שדושה הכפכפים במי האמבטיה. במקום שאין ממנו מעבר ואין מוצא וכמו במעבר לשום מקום דרך מכונית הצעצוע ודרך הגדר.

אורית חסון-ולדר, תקרה על עגולה, 2005, צילום ועגלת הובלה, 100x150 ס"מ.

במיצב זה בוחנת חסון-ולדר מצב של יציבות וסדר מול שיבוש היציבות והכרעת הסדר. תקרה - כמשהו יציב שמתאם מוזן ממקומו, מהווה דיסטורציה של המציאות. קיימת דיאלקטיקה בין ארטיזנות ליציבות. עגלה אבסורדית ויזר מוקפניגול, זמני ושימוש, מסמלת תנועה ושיוטון, אך גם הופכת לתעין מנש או כן ציור המניע לזכוכית מונגטון מן המציאות. התקרה המונעת בוויית אלכסונית, מסמלת גם היא תנועה ומצב של מעבר ודיכה.



עצמו: דפנה כהן

ביט האמנים ע"ש יוסף זריצקי, רח' א'חרווי 9 ת"א, 64244 טל. 5246685-03 התערוכות בסיוע המועצה הציבורית לתרבות ואמנות מדרור לאמנויות פלסטיות



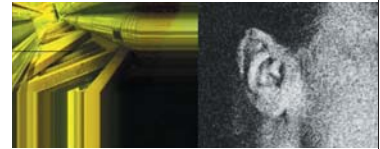
שי עיד אלוני, "בלוק 14", 2003, סטניקה מעורבת, 180x250 ס"מ. מסקול: בניה רכס.



שחר מרקוס ונועה הימן, דחיקת נקודת השינוי, 2004, מיצב/מיצב, סטניקה מעורבת, 60x300 ס"מ.

נקודת המעבר שמסביב לה מיצב זה מתרחש, נעה סביב מטרות יחסים של אנונימיות בין מין ומזון. מעבר ממצב של קבלת תמצן למצב של העברת תמצן וחוסר תמצן. נוצר מעבר ממצב של תפקוד לא-מודע לתפקוד מודע במערכת השימה. נדרש תיאום במעבר של המים מהמזון מולכים של אנונימיות, הדרוש איוון אנונימי בין שי הפרפורמרים. השאיפה להגיע אל נקודת השיווי שבה הם הדנים וגם בני-האדם יכולו לנשום, נתונה תחת מעבר המידי של נוזלי הלוכה על-מנת לשמור על איוון וחלוקה שווה.

רן סלוין, INVISIBLE HARMONIES, 2005, הקרנת וידאו 7 ד'



קליטה של פרמנטים תוך כדי מעברים במרחק האורבני ומציאת המונויות וסמכות ביניהם, מאפיינת את עבודתו ולהשוואה של סלוין. רצף של מחברים בין חלל, זמן ותחושות, ונבנים מתהליך של מעבר שאינו מודע לעצמו.



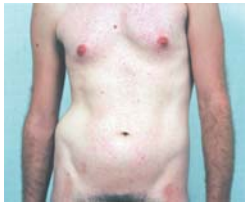
גיא גולדשטיין, "עם ישראל חי" (סדרה), 2002, צילום, הרפס עצמו וסגרת ויטריה, עבודה ראשונה 52x35 ס"מ; עבודה שנייה 35x23 ס"מ; עבודה שלישית 155x100 ס"מ; עבודה רביעית, שישית, שביעית 215x70 ס"מ; עבודה חמישית 27x22 ס"מ.

האירועים המצולמים בעבודת אלה הם תחנות אישיות בחייו של האמן, אך מהווים גם תחנות מעבר בחיים הציבוריים שלו. דו-השיח שנוצר בין התמונות מתייחס לאותן השנים שבון צולמו, כאשר ההווה המשפחתי (לידה, יום-הולדת, מורים, יום העצמאות) מלווה באטון שרפת מקום בודדות של אביו ומקביל לחוויות טראומיות שלמות יום-הולדת הישראלית לכל אורכה. התישוד הריאליסטי של הויתורן הפרטי - מול הציבור, של הפריחה - מול ההרס, מסתיים בתהליך של עברו הלידים מהתמונות המיומיות הפריטות שלהן, אך תוך האתר השוקר, החרב.



חווה ראוכר, "בדמותה ובלצלמה", 2002-2005, שמן על בד, 180x135 ס"מ.

ציור זה עוסק בחיפוש אחר הזהות המינית. בניגוד לתבוא בתנ"ך, כאן נברא הגבר מתוך השמה. היחסים בין הציורים מחיישים את המעבר מאשה לגבר, אולם עדיין לא ברור לחלוטין קניין איבר מיני. הבחירה בין הזהויות קשורה לאימוץ הזהות המינית מופיע עוד מימי ראשית של רוח הזמן. נושא ההתבלטות בשאלת הזהות המינית מופיע עוד מימי ראשית של התרבות המערבית וגם באמנות הישראלית הכשולות במנותן רחב של ממות, בטיימס ואומנים חילופי זהויות ומיניים מבקשים להגדיר מחדש את המציאות בהגדרה שיסודה במיזוג של יסודות שונים, אסטרטגים או סותרים.



ארז ישראלי, דיוקן עצמי בגיל 30, 2005, תיבת עץ מוארת וצילום, 62x50x12 ס"מ.

עבודה זו עוסקת בטקסט מעבר מנבירות לעגרות. תלישת השיער מסמלת ויתור על סממן נבירי מציאטיסתי וחיבור לנשיות. המעבר בין כאב לעונג הוא זמני ובדומה לכך גם מצב האושר. מחיר האושר יגבה דרך דבך המיקה לנף העמיר מזהה עם יופי אידיאלי נשי והודות עם מקום נשי, רח'.

לנעד אדלשטיין, EMOTION SCRIPTS, 2003, מיצב אינטראקטיבי.

במיצב אינטראקטיבי זה מומחשים מצבים של מעברים פיזיים מהתחושים בו-זמנית עם מעברים רוחניים ועם הרצון לשינוי אישי. חשיפה של זיכרונות ורצונות אישיים נגלים תוך כך מעבר במרחבת העושת תוך כך נבונים מצבים סרוויאליים בחייהם, המתמודדות המשמרת מרכיבים קיימים של ביטוייהם וזיכרון וגם כרוכה בתחושת ערעור היציבות. ניסית הצופה להחשבוניו של אותו אדם ברע הקריטי של המעבר, מאפשרת לו לחנות על בנייתו ופתוחותיו. ייתכן אימלא אושט אל לא היו עוברים בהן.



יוספים, המסך במסגרת, 2005, מיצב

טל פרנק, "מא-חור", 2004, מיצב, סטניקה מעורבת, מיטה זווית 190x40 ס"מ, מיטת יחיד 120x60 ס"מ, וידאו 3 דק'.

11,000 תודים מחדושים של עפרונות מוצעים את הדברים של המיטות. פעולות המעבר בין דו-מימד לתלת-מימד היא פעולה אלימה והרסנית. פעולת החירור הסינפית מקבילה לתפירה העשית, אולם הופכת כאן לפעולה נברית חודרנית פועלת. נוצר מעבר בין המאמצים של הציר לבין המטרה שלו. הנבלות בין הציר לפיסול הטיטשטשו. המעבר בין עונג לכאב הוא מעבר דק, כמו גם קו התפר בין חודרניות לסינפית וזיכרון אונטסייה לסינפית.



